

کوتاه از بیگر کشورها

آغاز ساخت راه‌آهن سریع السیر پکن - شانگهای

وزارت راه آهن چین دیروز از آغاز ساخت راه آهن سریع السیر پکن - شانگهای خبر داد.

به گزارش ایرنا به نقل از این وزارتخانه، ساخت این خط آهن پنج سال طول خواهد کشید و پیش‌بینی می‌شود قطارهایی باسرعت ۳۵۰کیلومتر در ساعت در این مسیر حرکت کنند.

وزارت راه آهن چین پیشتر هزینه اجرای این طرح را بالغ بر ۱۳۰ میلیارد یوان - واحد پول چین - اعلام کرده بود.

اجرای این طرح نقش مؤثری در توسعه اقتصادی استانهای شانگهای، جیانگ سو، آنخویی، شان دونگ و خه یی دارد.

احیای خط آهن حجاز توسط سه کشور اردن، عربستان و سوریه

وزیران حمل و نقل اردن، عربستان و سوریه، در امان، یادداشت تفاهم احیای خط راه آهن حجاز میان سه کشور را امضا کردند.

به گزارش ایرنا از امان، سه کشور یاد شده در این نشست توافق کردند که با بررسی امکان بهره برداری از خط راه آهن حجاز که پیشتر، از این سه کشور عبور می‌کرد، دوباره آن را احیا کنند.

علاء البطاینه وزیر حمل و نقل اردن، پس از مراسم امضای این تفاهم نامه، در گفت وگو با خبرنگاران، اظهارداشت: این توافق شامل تأکید سه کشور بر اهمیت ارتباط ریلهای راه آهن میان یکدیگر است. وی افزود: خط راه آهن حجاز قدیمی است و برای بهره‌برداری بر اساس استانداردهای بین‌المللی راه آهن، به بازسازی و اصلاح ساختار نیاز دارد. در حال حاضر، این خط قدیمی که در زمان امپراطوری عثمانی برای انتقال حجاج تأسیس شده بود، فقط برای انتقال کالا میان امان و دمشق فعال است.

نیم نگاه

ایمن سازی جاده‌های ۷ استان کشور ۱۰۰ میلیون دلار اعتبار نیاز دارد

طرح ایمن سازی جاده‌های هفت استان هدف یک شرکت سوئدی در ایران به ۱۰۰ میلیون دلار اعتبار نیاز دارد.

به گزارش ایسنا، فیلیپ جردن - کارشناس ایمنی و رفع نقاط پرحادثه تیم مشاوره شرکت سوئدی swe road - در بازدید از محور قوچان- بجنورد افزود: با توافق انجام شده با وزارت راه و ترابری، طرح ایمن سازی راه‌ها در هفت استان خراسان شمالی، رضوی، تهران، قزوین، اصفهان، قم و گیلان انجام می‌شود. وی افزود: طرح ایمن سازی این جاده‌ها چهار سال زمان می‌برد که اجرای این طرح میزان تلفات سوانح رانندگی را ۵۰ درصد کاهش می‌دهد.

این کارشناس آمار تلفات ناشی از تصادفات جاده‌ای در ایران را نگران کننده خواند و افزود: برای ایمن سازی جاده‌ها باید سطح آگاهی عموم بالا رود وبرای کنترل رفتارهای پرخطر نیز قوانین محکم‌تری اعمال شود. وی ادامه داد: برای اجرای این طرح باید رانندگان، دانش آموزان و معلمان آموزش ببینند.

این کارشناس افزود: طرح ایمن سازی راه‌ها در هفت استان خراسان شمالی، رضوی، تهران، قزوین، اصفهان، قم و گیلان انجام می‌شود.

رئیس سازمان حمل و نقل و پایانه‌های خراسان شمالی نیز گفت: با توجه به هزینه‌های تحمیل شده ناشی از تصادفات جاده‌ای، ایمنی حمل و نقل جاده‌ای در اولویت کاری برنامه‌ها است.

حمیدرضا شهرکی ثانوی افزود: در این خصوص به منظور استفاده از تجارب بین‌الملل در راستای ارتقای ایمنی جاده‌های کشور برنامه‌هایی تدوین شده است که به تحقق اهداف کمک می‌کند.

غیرمقاوم بودن ۴۰ هزار واحد روستایی درخراسان جنوبی

با توجه به آمار موجود در استان خراسان جنوبی از مجموع ۷۳ هزار واحد مسکونی در روستاهای استان ۴۷ هزار و ۵۰۰ واحد مسکونی غیر مقاوم و کم دوام در روستاهای استان وجود دارد.

به گزارش ایسنا، حسن حسینی - معاون بازسازی و مسکن روستایی بنیاد مسکن خراسان جنوبی - در جمع خبرنگاران تصریح کرد: با توجه به حادثه خیز بودن کشور بیش از دو میلیون واحد مسکونی کم دوام در روستاها و احداث سالانه ۲۰۰ هزار واحد مسکونی مقاوم در طول دو برنامه پنج ساله در روستاها و شهرهایی که زیر ۱۲ هزار نفر جمعیت دارند در دستور کار دولت قرار گرفت.

حسینی خاطر نشان کرد: با توجه به اینکه خراسان جنوبی جزء ۱۰ استان حادثه خیز کشور است و به منظور جلوگیری از خسارات احتمالی، احداث مسکن مقاوم در روستاها از اهمیت بالایی برخوردار است. وی ادامه داد: سهمیه استان در سال ۸۵ از سوی تسهیلات طرح نوسازی و بهسازی مسکن روستایی ۵۱۰۰ واحد با اعتباری بالغ بر ۲۹۰ میلیارد ریال بوده است که این سهمیه در سال ۸۶ به ۸۰۰۰ واحد مسکونی با اعتباری بالغ بر ۵۲۰ میلیارد ریال افزایش یافته است. وی در ادامه افزود: با توجه به زلزله آسندن ۸۶ آیین شهر و بخش مرکزی بیرجند به ۱۱۰۱ واحد مسکونی آسیب وارد آمده و به منظور آواربرداری مناطق آسیب دیده پنج میلیارد ریال اعتبار اختصاص داده شده است.

برای پاسخگویی به نیاز مسکن باید ظرفیت

ساخت و ساز ۷۰ درصد افزایش یابد.

به گزارش ایسنا، جهانی - مدیر کل دفتر

| |
|------------------------------------|
| ظرفیت ساخت و ساز |
| مسکن در کشور |
| سالانه ۷۰۰ تا ۸۰۰ هزار واحد |
| مسکونی را پاسخ می‌دهد. |

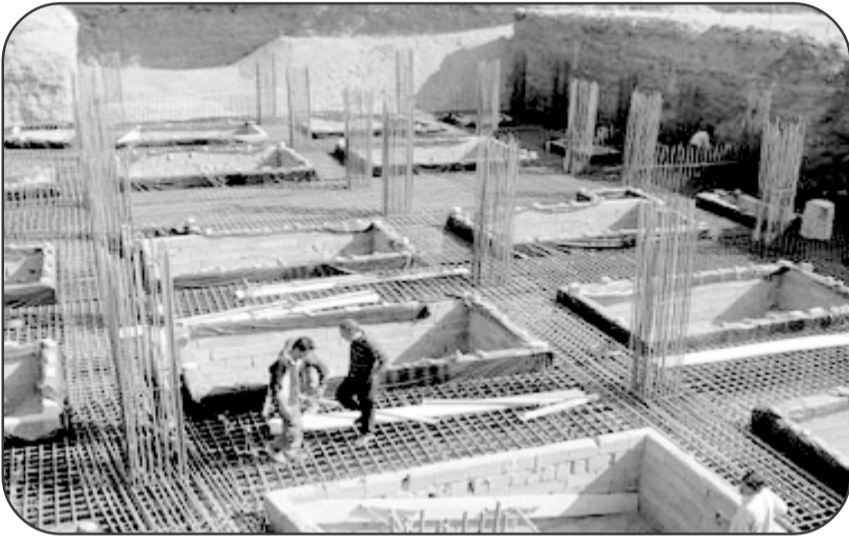
برنامه ریزی و اقتصاد وزارت مسکن و شهرسازی - گفت: آمار و اطلاعات حاکی از آن است که تحول بزرگی در امر تأمین مسکن به وجود آمده و این موضوع به یک عزم ملی تبدیل شده است. وی افزود: در حال حاضر تا سال ۹۱ و ۹۲ شاهد رشد نرخ تقاضا برای مسکن خواهیم بود به گونه‌ای که پاسخگویی به این رشد مستلزم این است که ظرفیت ساخت و ساز مسکن حدود ۷۰ درصد افزایش یابد.

وی ادامه داد: اکنون ظرفیت ساخت و ساز مسکن در کشور سالانه حدود ۷۰ تا ۸۰ میلیون متر مربع است که ساخت حداکثر ۷۰۰ تا ۸۰۰ هزار واحد مسکونی را پاسخ می‌دهد.

مدیر کل دفتر برنامه ریزی وزارت مسکن:

ظرفیت ساخت و ساز باید ۷۰ درصد افزایش یابد

جهانی ادامه داد: ساخت مسکن در این سالها بیشتر از رشد تقاضا بوده به گونه‌ای که در کل کشور در دهه ۷۵ و ۸۵ میانگین رشد جمعیت ۶/۱، میانگین رشد خانوار ۳/۶ و رشد مسکن چهار درصد یعنی بیشتر از نرخ رشد خانوار بوده است.



وی گفت: در استان خراسان شمالی نیز در دو دهه گذشته میانگین رشد جمعیت ۲/۹۸، میانگین رشد خانوار ۴/۷ و میانگین رشد نرخ مسکن ۶/۷ بوده است و با توجه به ظرفیتی که در

وزیر راه و ترابری:

اعتبار اصلاح نقاط پرحادثه ۲ برابر افزایش یافت

کار مطالعاتی پروژه راه‌آهن مشهد - گرگان و مشهد - بندر چابهار رو به اتمام است.



مدیرعامل شرکت فرودگاه‌ها:

ظرفیت فرودگاه امام(ره) به ۶/۵ میلیون مسافر افزایش می‌یابد



ارتقای سطح خدمات رسانی به مسافران در اولویت برنامه‌های توسعه فرودگاه بین‌المللی امام خمینی (ره) قرار دارد. اصغر کتابچی - مدیرعامل شرکت فرودگاه‌های کشور - در این زمینه داریم به ظرفیت ۶٫۵ میلیون مسافر در فرودگاه امام خمینی (ره) اشاره به تاکید رییس جمهور بر پرداخت به موقع تسهیلات توسط بانک‌های عامل، گفت: با توجه به افزایش تورم برخی از مصالح ساختمانی، تاخیر در پرداخت وام به ضرر متقاضیان خواهد بود. رییس سازمان مسکن و شهرسازی استان کرمان نیز در این نشست گفت: سهم استان کرمان در سال ۸۶از مسکن مهر ۶۴هزار واحد است که این سهم بر حسب اولویت در شهرستان‌ها توزیع شده است. فرج‌الله عطایی افزود: در حال حاضر ۱۷۰تعاونی در این استان تشکیل شده که ۲۲هزار و ۱۷۷نفر از اعضای آنها واجد شرایط مسکن هستند.

وی اضافه کرد: برای احداث این تعداد واحد مسکونی به یک هزار و ۲۸۰هکتار زمین نیاز می‌باشد که ۸۹۵هکتار آنها مشخص شده است. عطایی گفت: در حال حاضر جهت تأمین مسکن مهر در هفت شهرستان استان کرمان تفاهم نامه به امضا رسیده است.

عمران شهرستان‌ها

اجرای طرح هادی در ۲۹۳ روستای خوزستان

امسال، طرح هادی در ۲۹۳ روستای استان خوزستان اجرا می‌شود.

محمد شهید زاده - مدیر کل بنیاد مسکن انقلاب اسلامی خوزستان - در گفت وگو با ایرنا اظهارداشت: برای اجرای طرح هادی در این تعداد روستا ۲۷۰میلیارد اعتبار در نظر گرفته شده است. وی گفت: پارسال طرح هادی در ۲۷۹روستای خوزستان با اعتبار ۲۴۹میلیارد ریال اجرا شد.

شهیدزاده با اشاره به اینکه پارسال طرح هادی برای ۳۲۳روستا تهیه و کارهای مطالعاتی آن با اعتبار ۲۲میلیارد ریال انجام شد گفت: امسال نیز این طرح در ۱۱۱روستای دیگر بالای ۵۰خانوار استان نیز در دست تهیه و انجام کارهای مطالعاتی است.

مدیر کل بنیاد مسکن انقلاب اسلامی خوزستان در خصوص مقام‌سازی واحدهای روستایی خوزستان گفت: پارسال ۱۵ هزار واحد مسکونی روستایی با اعتبار ۹۷۵ میلیارد ریال در برنامه وجود داشت که به علت تخصیص نافتن تسهیلات بانکی تنها ۱۰درصد پیشرفت داشت.

وی اضافه کرد: در صورت تأمین اعتبار تسهیلات بانکی علاوه بر واحدهای روستایی باقیمانده از پارسال، امسال ۱۵هزار واحد مسکونی روستایی دیگر نیز با ۱۵درصد افزایش اعتبار معادل ۱۱۲ میلیارد ریال باید مقاوم‌سازی شود.

شهید زاده با اشاره به اینکه پارسال ۱۵ هزار و ۲۰۰سند روستایی در خوزستان صادرشد گفت: امسال نیز صالحان ۱۵ هزار واحد مسکونی روستایی صاحب سند خواهند شد.

مدیرکل بنیاد مسکن انقلاب اسلامی خوزستان، در زمینه

احداث واحدهای مسکونی شهری اظهار داشت: از چهار هزار و ۵۰۰واحد مسکونی شهری در دست برنامه در پارسال، عملیات اجرایی یک هزار و ۶۰۰واحد آن آغاز و باقی مانده آن با اعتبار یک

هزار و ۵۷۰میلیارد ریال برای امسال ادامه خواهد یافت.

وی درادامه در خصوص جابجایی مناطق آلوده مسجد سلیمان که آلوده به نفت و گاز هستند گفت: امسال عملیات اجرایی احداث پنج هزار واحد مسکونی این شهر برای جابه جایی ساکنان این مناطق آغاز شده است.

بهره برداری از بزرگراه اردبیل - سرچم میانه تا پایان امسال طرح بزرگراه اردبیل - سرچم میانه به عنوان یکی از ۳۰طرح بزرگ کشور امسال به بهره برداری می‌رسد.

به گزارش ایرنا، علی نیکزاد - استاندار اردبیل - اظهارداشت: با بهره‌برداری از این طرح مسافت زمینی اردبیل - تهران به حدود شش ساعت کاهش می‌یابد.

وی افزود: عملیات اجرایی این طرح هم اکنون در ده قطعه با مجموع پیشرفت فیزیکی ۶۵درصدی توسط ۹ پیمانکار دردمست اجراس که بخش مهم کار در محوهای سخت گذر انجام گرفته است. استاندار اردبیل احداث ۹تونل و هفت دهنه پل بزرگ در مسیرهای مختلف این راه را از جمله مشخصات اجرایی آن عنوان کرد و گفت: فقط در دو سال گذشته برای اجرای این طرح ۳۰۰میلیارد ریال هزینه شده است.

وی همچنین تسریع در اجرای این طرح را یکی از مصوبات سفر دوم هیات دولت به استان اردبیل ذکر کرد و گفت: برای اتمام این پروژه حدود ۵۰۰میلیارد ریال اعتبار مورد نیاز است که این میزان اعتبار از منابع ملی و استانی تأمین شده است. پروژه راه اردبیل - سرچم میانه، استان اردبیل را به بزرگراه تبریز - زنجان متصل و طول مسافت اردبیل - تهران را کاهش می‌دهد.

ساخت ۶۴ هزار واحد مسکونی درکرمان

استاندار کرمان در نشست شورای مسکن این استان بر تسریع تشکیل تعاونی‌های مسکن مهر تاکید کرد.

به گزارش ایرنا، محمد رفیعی نژاد در این گفت: تشکیل تعاونی‌های مسکن باید در کوتاهترین زمان انجام شود و در این را همه دستگاههای اجرایی باید همکاری لازم را بعمل آورند. به گفته وی، تا پایان نیمه اول سال جاری باید به همه تعاونی‌های متقاضی مسکن مهر زمین واگذار شود.

استاندار کرمان برای تسریع در فعالیت مسکن مهر در این استان به تشکیل چهار کمیته زمین، آماده سازی، نظارت و تسهیلات اشاره کرد و افزود: اعضای کمیته‌های فوق موظف هستند ضمن رفع موانع موجود نسبت به ارائه عملکرد خود اقدام کنند.

رفیعی نژاد با اشاره به تاکید رییس جمهور بر پرداخت به موقع تسهیلات توسط بانک‌های عامل، گفت: با توجه به افزایش تورم برخی از مصالح ساختمانی، تاخیر در پرداخت وام به ضرر متقاضیان خواهد بود. رییس سازمان مسکن و شهرسازی استان کرمان نیز در این نشست گفت: سهم استان کرمان در سال ۸۶از مسکن مهر ۶۴هزار واحد است که این سهم بر حسب اولویت در شهرستان‌ها توزیع شده است. فرج‌الله عطایی افزود: در حال حاضر ۱۷۰تعاونی در این استان تشکیل شده که ۲۲هزار و ۱۷۷نفر از اعضای آنها واجد شرایط مسکن هستند.

وی اضافه کرد: برای احداث این تعداد واحد مسکونی به یک هزار و ۲۸۰هکتار زمین نیاز می‌باشد که ۸۹۵هکتار آنها مشخص شده است.

عطایی گفت: در حال حاضر جهت تأمین مسکن مهر در هفت شهرستان استان کرمان تفاهم نامه به امضا رسیده است.