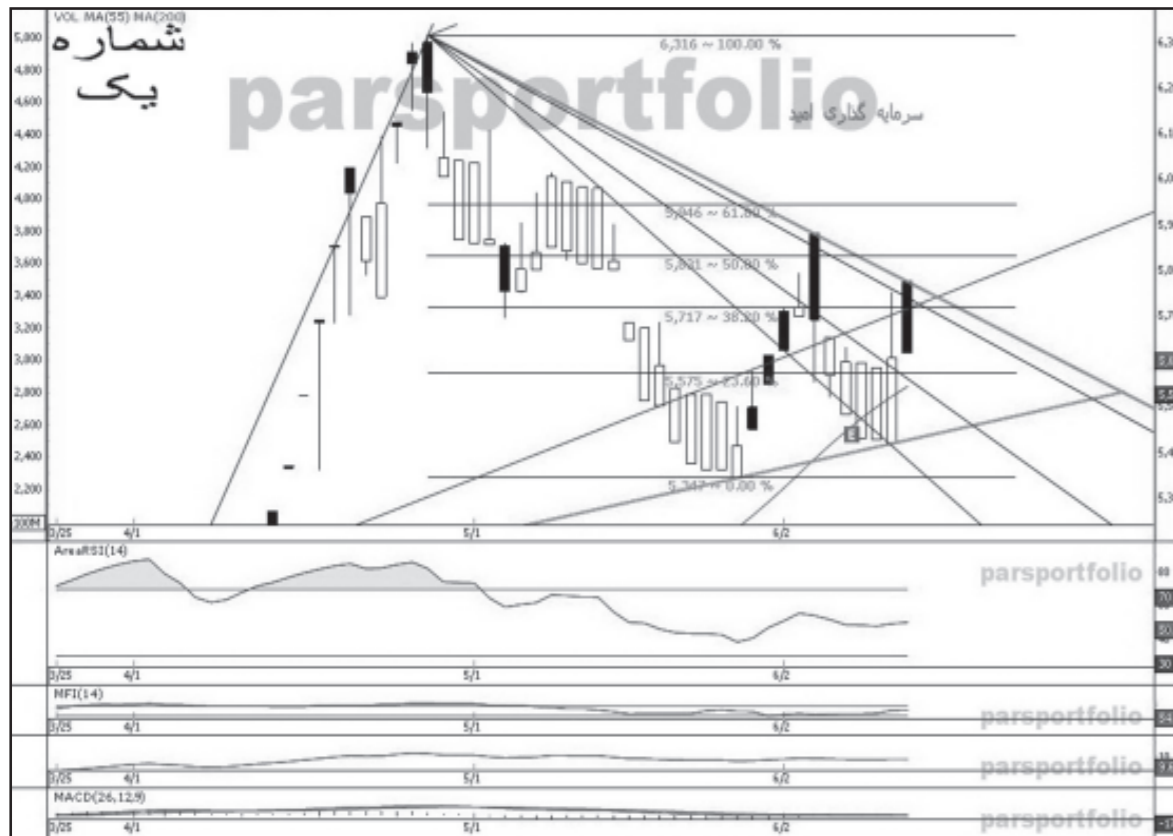


تحلیل تکنیکال



محدوده ۶۹۰-۷۰۰ تومان قرار دارد و شکسته شدن آن به سیگنال مهم **Bullish Break Out** می انجامد. قطعاً با شرط حفظ شرایط فعلی، سهام شرکت کشتیرانی جمهوری اسلامی ایران، یکی از پر بازده ترین سهام سال ۱۳۸۷ خواهد بود.

تعیین قیمت هدف در تحلیل تکنیکال شرکت توسعه معادن روی ایران: (به تصویر شماره سه توجه کنید)

سهام شرکت توسعه معادن روی ایران، در محدوده کف بازار خود، الگوهای برگشتی و صعود ایجاد می کند. اما به دلیل نامناسب بودن قیمت فلز روی در بازارهای جهانی، برگشت های قیمت بلند مدت نخواهند بود. صعود های قیمت حتی موج های ۴۰ درصدی ایجاد می کنند اما ریسک سرمایه گذاری در سهام شرکت بالا است. قطعاً قیمت فروش محصولات، یک فاکتور بسیار مهم است. مادامی که فاکتور مذکور نظر بازار را تعیین نکند، سرمایه گذاری در سهام شرکت از ریسک بالایی برخوردار است. اندیکاتور شاخص قدرت نسبی سهام شرکت، همواره رشد می کند اما نمی تواند به مرز هیجان خرید وارد شود چراکه هیچ هیجانی بدون پشتوانه های فاندانتال، پایدار و موثر باقی نمی ماند. به لحاظ تکنیکال بازار سهام شرکت در کانال هایی تقریباً افقی و موازی قرار دارد. با توجه به اینکه بازار سهام شرکت چندان قابل اتکا نیست احتمالات صعود و نزول را با هم بررسی می کنیم.

در صورت افت قیمت، اولین حمایت در محدوده ۲۳۰ تومان قرار دارد. با شکسته شدن این حمایت، خط روند صعودی کوتاه مدت سهام شرکت نیز شکسته خواهد شد و هدف بعدی ۲۱۵ تومان خواهد بود. شکسته شدن ۲۱۵ تومان سیگنال شکست نزولی است و هدف قیمت آن ۱۷۵ تومان است که البته در میانه راه حمایت باند ۱۹۰-۲۰۰ تومان را در پیش روی دارد.

در صورت صعود قیمت و یا حمایت در محدوده ۲۳۰ تومان (شکسته نشدن خط روند)، ۲۵۵ تومان مقاومت قله اخیر قیمت است که شکست آن سیگنال شکست صعودی با هدف قیمتی ۳۰۰ تومان ایجاد می کند. این در حالی است که قیمت سهام شرکت قبل از رسیدن به ۳۰۰ تومان باید از سد باند مقاومتی ۲۷۲-۲۸۲ تومان بگذرد.

تعیین قیمت هدف در تحلیل تکنیکال شرکت فولاد خوزستان: (به تصویر شماره چهار توجه کنید)

بازار سهام شرکت، هیجان فروش فوق العاده ای را تجربه می کند. خصوصاً که دوباره در گره معاملاتی قرار گرفته است. اما با وجود افت قیمت جهانی فولاد و هیجان موجود در صف فروش سهام شرکت، آیا شخصی که بیش از ۲۰۰۰ تومان برای هر سهم شرکت پرداخته و میلیاردها تومان سرمایه گذاری کرده است، استراتژی صحیحی انتخاب کرده و یا آتیه ای که در صف فروش، برای هرچه پایین تر کشیدن قیمت تلاش می کند استراتژی مناسبی دارند؟

جواب این سوال در چند ماه آینده مشخص خواهد شد و به نظر من قطعاً کسی که میلیاردها تومان سرمایه گذاری کرده، همه جوانب را در نظر گرفته است. به لحاظ تکنیکال، شاخص فولاد آمریکا به کف رسیده و به خط پایینی چنگال اندرو برخورد کرده است.

بعید است که قیمت فولاد از این حد پایین تر برود. گرچه چشم بازار به قیمت فولاد مدیترانه در بازار بورس فلزات لندن است اما همه بازارها زنجیروار به هم متصل هستند و بر روی یکدیگر اثر گذارند، به طوری که شکل نمودار فولاد در اغلب بازارها شبیه به هم است. با توجه به پروژه های آتی شرکت فولاد خوزستان، سطح تولید شرکت به طور قابل توجهی افزایش خواهد یافت.

حتی با فرض ثبات قیمت های فعلی فولاد، برخی تحلیلگران بنیادی عایدی ۱۳۸۸ را نزدیک به ۴۰۰ تومان تخمین می زنند. این در حالی است که، رفته رفته بازار به قیمت های فعلی فولاد عادت می کند و هیجان فروش فروکش خواهد کرد.

باید به این نکته توجه داشت که سهام شرکت، سهام رشد محسوب می شود و سهام رشد P/E بالاتر میانگین بازار (۳/۷) خواهد داشت. بهترین استراتژی نگهداری میان مدت و حتی بلند مدت سهام شرکت است.

احتمالاً در دوران گره معاملاتی قیمت سهام شرکت تا مرز ۶۹۵-۷۰۰ تومان افت قیمت را تجربه خواهد کرد. به این ترتیب قیمت سهام شرکت تا حدودی به میانگین متحرک ۲۰۰ روزه نفوذ می کند اما احتمالاً جاذبه میانگین متحرک ۲۰۰ روزه در محدوده ۷۲۵ تومان از افت بیشتر قیمت جلوگیری خواهد کرد.

در محدوده ۶۹۵ تومان قیمت سهام شرکت به خط روند صعودی بلند مدت سهام شرکت برخورد کرده و حمایت خواهد شد. تا آن زمان احتمالاً بازار از ضعف فعلی خارج شده و شاخص بورس روندی صعودی در پیش خواهد گرفت.

خصوصاً که شرکت سنگ آهن گل گهر در حدود نیمی از تولید خود را صادر خواهد کرد و این صادرات با نرخ های جهانی سنگ آهن انجام خواهد شد که حتی از نرخ جدید سنگ آهن نیز بالاتر است و فاصله قابل توجه دارد. چنانچه قیمت سهام شرکت در محدوده ۵۸۳ تومان بسته شود و سطح تقاضا بالا بماند طوری که احتمال شکسته شدن مقاومت ۶۱۸ درصد فیوناچی در محدوده ۵۹۵ تومان نیز وجود داشته باشد، می توان خط مقاومتی مثلث را شکسته شده فرض کرد. پس از مقاومت ۵۹۵-۶۰۰ تومان، مقاومت ۶۳۰ تومان در محدوده ۱۰۰ درصد فیوناچی و اوج قله قیمتی اصلی قرار دارد که شکسته شدن آن سیگنال مهم **Bullish Break Out** صادر خواهد کرد و هدف کلاسیک قیمت آن ۷۷۸ تومان خواهد بود. با آغاز خط مقاومتی صعودی سهام شرکت، مجدداً تحلیلی از مقاومت های آتی سهام شرکت ارائه خواهیم کرد. در شرایط فعلی حتی با فرض اینکه سهام شرکت به دلیل موقعیت نامناسب بازار، در قیمت های منفی بازگشایی شود و افت مقطعی را تجربه کند، بهترین استراتژی، نگهداری سهام شرکت خواهد بود.

تعیین قیمت هدف در تحلیل تکنیکال شرکت کشتیرانی جمهوری اسلامی ایران: (به تصویر شماره دو توجه کنید)

تصحیح قیمت سهام شرکت تا محدوده ۳۸/۲ درصد فیوناچی انجام شده است. تصحیح قیمت تا ۳۸/۲ درصد فیوناچی، خبر خوبی برای ایجاد موج صعودی بعدی است. سرمایه گذاران در بازار سهام شرکت باید ریسک های سیاسی را نیز در نظر بگیرند. گرچه برخی بر این عقیده اند که تحریم آمریکا به دلیل نبود داد و ستد تجاری بین ایران و آمریکا تأثیر خاصی بر عایدی سهام شرکت نخواهد داشت اما چنانچه دامنه تحریم شرکت کشتیرانی گسترش یابد، قطعاً مشکلاتی برای سهام شرکت ایجاد خواهد شد. کشتیرانی رشته تجاری است که رابطه تنگاتنگی با تجارت خارج از مرز های کشور دارد. اگر این مهم به خطر بیفتد، ممکن است کفه فروش سهام شرکت سنگین گردد. با این همه این طور به نظر می رسد که عده ای به خوبی از سهام شرکت حمایت می کنند. تصمیم اینکه در سهام شرکت سرمایه گذاری بکنید یا خیر قطعاً با شما است اما برای بالا رفتن ریسک سبد سهام، بهتر است وزن سهام شرکت را در پرتفوی بالا نبرید. با توجه به سابقه سود آوری مناسب سهام شرکت، ممکن است باز هم چنین اتفاقی رخ دهد و سهام شرکت رشد خیره کننده دیگری را به نمایش گذارد اما سرمایه گذاران عزیز باید در نظر داشته باشند که اصل حفظ سرمایه بر اصل ایجاد سود مقدم است و تنها کسانی در بازار سرمایه ثروتمند می شوند که در بلند مدت نیز روند سود آوری آنها حفظ شود. این جمله بدان معنی است که اگر شما سودی ناگهانی داشته باشید و بعد برای مدت ها، بدون سود و یا با ضرر معامله کنید، دوامی در بازار نخواهید داشت.

اما اگر به طور متوسط ماهانه ۶ درصد کسب سود نمایید، می توانید بعد از ۱۰ سال هر یک میلیون تومان را به بیش از یک میلیارد تومان تبدیل کنید. با برنامه ریزی و استراتژی درست، قطعاً این مطلوب در دسترس شما خواهد بود. به لحاظ تکنیکال، مقاومت ۵۷۷ تومان در محدوده ۳۸/۲ درصد فیوناچی قرار دارد.

این در حالی است که مقاومت های ۵۰ و ۶۱/۸ درصد فیوناچی نیز به ترتیب در ۶۲۰ و ۶۲۰ تومان قرار دارند. چنانچه در راه صعود قیمت، ۶۲۰ تومان شکسته شود، هدف قیمت در

تعیین قیمت هدف در تحلیل تکنیکال شرکت مدیریت سرمایه گذاری امید: (به تصویر شماره یک توجه کنید)

سهام شرکت مدیریت سرمایه گذاری امید، برای تعیین اثر نرخ جدید سنگ آهن بر عایدی هر سهم شرکت، متوقف است. با این همه توقف نماد مغایرتی با تحلیل تکنیکال سهام شرکت ندارد. بنابراین در این تحلیل به بررسی شرایط احتمالی پس از بازگشایی نماد خواهیم پرداخت.

نوسانات سهام شرکت مدیریت سرمایه گذاری امید در قالب الگوی چنگال اندروی بزرگی انجام می شود. نوسانات اخیر سهام شرکت در محدوده خط میانه چنگال اندرو انجام شده که خط حمایتی مقاومتی بسیار مهمی است. با شکسته شدن مقاومت فعلی در نوسانات سهام شرکت، شاهد موج صعودی دیگری خواهیم بود. احتمالاً موج صعودی مذکور سود مناسبی به همراه خواهد داشت و برای سرمایه گذاری مناسب ارزیابی می شود. پرتفوی سرمایه گذاری امید بسیار مناسب و از صنایع برتر بازار انتخاب شده است. عمده پرتفوی شرکت، از شرکت های سنگ آهنی گل گهر و چادرملو تشکیل شده است. با توجه به موقعیت بنیادی بسیار مناسب دو فولادهای سنگ آهنی، همچنین پرتفوی سیمانی سرمایه گذاری امید، آینده مناسبی برای سهام شرکت متصور است. به طوری که قطعاً NAV شرکت روندی رو به رشد خواهد داشت.

از بدو ورود سهام شرکت به بورس، نوسانات سهام شرکت، نمودارهایی بسیار واضح خلق کرده که فرصت های بسیار مناسبی برای کسب سود فراهم نموده است. قیمت فعلی سهام شرکت در محدوده میانگین متحرک ۵۵ روزه حمایت شده است. این طور به نظر می رسد که میانگین متحرک ۵۵ روزه به خوبی نقش خط روند اصلی سهام شرکت را ایفا می کند.

حرکات اخیر سهام شرکت، بازار رفت و برگشتی (Range) کوچکی را ایجاد کرده است. قیمت سهام شرکت تا ۶۱/۸ درصد موج صعودی تیرماه و ۳۸/۲ درصد موج صعودی اصلی، تصحیح قیمت را شاهد بوده است. در محدوده ۵۳۴ تومان، سهام شرکت به جای اینکه موج صعودی جدیدی بسازد، به بازار جهانی وارد شد و در نهایت قیمت سهام شرکت نتوانست به ۶۱/۸ درصد فیوناچی از نزول تصحیح کننده نفوذ کند. این در حالی است که پیوسته سقف کوتاه مدت در محدوده خط سوم بادبزنی فیوناچی ایجاد شد. سپس سهام شرکت تا خط اول بادبزنی فیوناچی فرو ریخت اما پیوسته کف در محلی بالاتر از حفره قبلی قیمت ایجاد شد. به این ترتیب الگوی شبیه به مثلث در نمودار سهام شرکت ایجاد شده است. گرچه مثلث مذکور چندان نرمال نیست اما گویای دوره استراحت و سرگردانی قیمت است.

در حقیقت دودلی سرمایه گذاران و تعادل موجود در سهام شرکت باعث ایجاد الگوی های ادامه دهنده و بازاری جانبی می شود. در بازار این روزها به دلیل شوک ایجاد شده توسط نرخ فولاد، هیجان فروش بالا گرفته و شاخص قیمت در حال تصحیح روند صعودی بهار ۱۳۸۷ است. قطعاً شرایط فعلی بازار ماندگار نخواهد بود و به اعتقاد بنده شرایط فعلی بازار، شرایطی ایده آل برای ایجاد سبد سهامی مناسب و کم ریسک است. با اینکه تعیین نرخ سنگ آهن به وزارت مربوطه ارجاء شده اما قطعاً نرخ سنگ آهن یا افزایشی قابل توجه همراه خواهد بود. افزایش نرخ سنگ آهن داخلی در کنار طرح های توسعه گل گهر و چادرملو، شرایط استثنایی ایجاد خواهد کرد.

خوانندگان محترم روزنامه ابرار اقتصادی، سطوح تعیین شده برای سهام مثبت، به منزله مقاومت های مهم و سطوح تعیین شده برای سهام منفی، حمایت های مهم در مسیر نوسانات قیمت است.

abrar . bourse@yahoo.com

نماد	شرکت	گروه صنعت	+ / -	سطوح حمایت / مقاومت (تومان)
وامید	مدیریت سرمایه گذاری امید	شرکتهای چندرشته ای صنعتی	+	583 595-600 630 ***
حکشتی	کشتیرانی جمهوری اسلامی	حمل و نقل /انبارداری وارنایات	+	577 600 620 ***
کروی	معادن روی ایران	استخراج کانه های فلزی	- / +	215 230 255 ***
فخوز	فولاد خوزستان	فلزات اساسی	-	*** 695-700 725

ادامه جدول از صفحه ۱۳

نام شرکت	آخرین سرمایه معامله	تاریخ آخرین معامله	گروه صنعت	قیمت روز معامله	بازار	شاخص	PE	PEPS	PEPS	تاریخ سال مالی
خاروسازی روز خابو	۷۷,۷۶۰	۱۳۸۷-۰۳-۲۰	ساخت	۵,۳۰۲	۳۰,۸۲۵	۱۲۲	۸,۰۰۰	۲۲۱	۸۷,۰۵۰	۱۳۸۷-۰۳-۲۰
خاروسازی سبحان	۳۱۶,۰۰۰	۱۳۸۷-۰۷-۰۷	ساخت	۳,۱۶۱	۲۰,۰۰۰	۲۲۶	۵,۶۱۰	۵۵۵	۸۷,۰۲۶	۱۳۸۷-۰۳-۲۰
شیمی دارویی داروخشی	۲۵,۰۰۰	۱۳۸۷-۰۷-۲۲	داروسازی	۲,۰۰۰	۲,۰۰۰	۲۲۲	۲,۰۰۰	۱۰۰	۸۷,۰۵۰	۱۳۸۷-۰۳-۲۰
تولید مواد اولیه داروخشی	۲۰,۰۰۰	۱۳۸۷-۰۵-۲۲	داروسازی	۸,۹۵۰	۸,۹۵۰	۲۲۲	۸,۹۵۰	۱۱۰	۸۷,۰۵۰	۱۳۸۷-۰۳-۲۰
کارخانجات داروخشی	۱۰۰,۰۰۰	۱۳۸۷-۰۷-۲۲	داروسازی	۷,۹۰۱	۷,۹۰۱	۱۸۹	۱,۲۲۲	۱۲۲	۸۷,۰۵۰	۱۳۸۷-۰۳-۲۰
ایران دارو	۳۰,۰۰۰	۱۳۸۷-۰۷-۲۲	داروسازی	۵,۶۹۵	۵,۶۹۵	۱۸۹	۱,۰۲۲	۱۰۲	۸۷,۰۲۲	۱۳۸۷-۰۳-۲۰
داروسازی زهرابی	۳۰,۰۰۰	۱۳۸۷-۰۷-۲۲	داروسازی	۲,۰۰۰	۲,۰۰۰	۱۸۹	۲,۰۰۰	۲۰۰	۸۷,۰۲۲	۱۳۸۷-۰۳-۲۰
داروسازی اکسیر	۱۵,۰۰۰	۱۳۸۷-۰۷-۲۲	داروسازی	۵,۸۲۱	۵,۸۲۱	۵۸۲	۵,۸۲۱	۱۱۱	۸۷,۰۲۲	۱۳۸۷-۰۳-۲۰
فراورده های تزریقی ایران	۲۶,۲۰۰	۱۳۸۷-۰۳-۲۲	داروسازی	۵,۶۶۱	۵,۶۶۱	۱۰۰	۱۰۰	۱۰۰	۸۷,۰۲۲	۱۳۸۷-۰۳-۲۰
خاروسازی تهران دارو	۱۳,۵۰۰	۱۳۸۷-۰۵-۱۲	داروسازی	۸,۱۱۲	۸,۱۱۲	۳۳۳	۲,۷۵۰	۱۹۳	۸۷,۰۲۲	۱۳۸۷-۰۳-۲۰
تهران شیمی	۲۸,۰۰۰	۱۳۸۷-۰۷-۰۷	داروسازی	۸,۰۰۰	۸,۰۰۰	۲۲۸	۲,۵۰۰	۱۵۹	۸۷,۰۲۲	۱۳۸۷-۰۳-۲۰
ایران دارو	۲۸,۰۰۰	۱۳۸۷-۰۷-۰۷	داروسازی	۱,۵۲۰	۱,۵۲۰	۲۲۸	۲,۵۰۰	۱۵۹	۸۷,۰۲۲	۱۳۸۷-۰۳-۲۰
سرمایه گذاری البرز	۶۰۰,۰۰۰	۱۳۸۷-۰۷-۰۷	داروسازی	۱۵,۸۲۱	۱۵,۸۲۱	۲۲۶	۲,۲۲۶	۲۲۶	۸۷,۰۲۲	۱۳۸۷-۰۳-۲۰
داروسازی حکیم	۱۸۹,۰۰۰	۱۳۸۷-۰۷-۰۷	داروسازی	۶,۷۶۱	۶,۷۶۱	۲۲۶	۲,۲۲۶	۲۲۶	۸۷,۰۲۲	۱۳۸۷-۰۳-۲۰
داروسازی جابر ابن حیان	۲۰,۰۰۰	۱۳۸۷-۰۶-۰۹	داروسازی	۲,۲۲۶	۲,۲۲۶	۲۲۶	۲,۲۲۶	۲۲۶	۸۷,۰۲۲	۱۳۸۷-۰۳-۲۰
داروسازی تهرولین	۱۲۰,۰۰۰	۱۳۸۷-۰۷-۰۷	داروسازی	۵,۸۲۱	۵,۸۲۱	۲۲۶	۲,۲۲۶	۲۲۶	۸۷,۰۲۲	۱۳۸۷-۰۳-۲۰
گیسپیلو	۵۶,۰۰۰	۱۳۸۷-۰۷-۰۷	داروسازی	۲,۰۰۰	۲,۰۰۰	۲۲۶	۲,۰۰۰	۲۰۰	۸۷,۰۲۲	۱۳۸۷-۰۳-۲۰
لابراتوار داروسازی دکتر عبیدی	۷۵,۰۰۰	۱۳۸۷-۰۷-۰۷	داروسازی	۲,۰۰۰	۲,۰۰۰	۲۲۶	۲,۰۰۰	۲۰۰	۸۷,۰۲۲	۱۳۸۷-۰۳-۲۰
دارویی لطفان	۵۰,۰۰۰	۱۳۸۷-۰۳-۲۲	داروسازی	۲,۵۸۱	۲,۵۸۱	۲۲۲	۲,۵۸۱	۲۵۸	۸۷,۰۲۲	۱۳۸۷-۰۳-۲۰
خاروسازی امین	۵۲,۰۰۰	۱۳۸۷-۰۷-۰۷	داروسازی	۱۲,۰۰۰	۱۲,۰۰۰	۲۲۲	۲,۲۲۲	۲۲۲	۸۷,۰۲۲	۱۳۸۷-۰۳-۲۰
خاروسازی اسوه	۲۰,۰۰۰	۱۳۸۷-۰۷-۰۷	داروسازی	۲,۹۷۷	۲,۹۷۷	۲۲۲	۲,۹۷۷	۲۹۷	۸۷,۰۲۲	۱۳۸۷-۰۳-۲۰
داروخشی	۹۰,۰۰۰	۱۳۸۷-۰۷-۰۷	داروسازی	۲,۹۷۷	۲,۹۷۷	۲۲۲	۲,۹۷۷	۲۹۷	۸۷,۰۲۲	۱۳۸۷-۰۳-۲۰
داروسازی کوثر	۴۰,۰۰۰	۱۳۸۷-۰۷-۰۷	داروسازی	۱۵,۷۰۰	۱۵,۷۰۰	۲۲۲	۱۵,۷۰۰	۱۵۷	۸۷,۰۲۲	۱۳۸۷-۰۳-۲۰
شیرین دارو	۲۵,۲۰۰	۱۳۸۷-۰۳-۲۲	داروسازی	۷,۰۰۰	۷,۰۰۰	۲۲۲	۷,۰۰۰	۷۰۰	۸۷,۰۲۲	۱۳۸۷-۰۳-۲۰
داروسازی ماموران	۲۰,۰۰۰	۱۳۸۷-۰۳-۲۲	داروسازی	۱۰,۷۲۵	۱۰,۷۲۵	۲۲۲	۱۰,۷۲۵	۱۰۷	۸۷,۰۲۲	۱۳۸۷-۰۳-۲۰
پارس دارو	۲۰,۰۰۰	۱۳۸۷-۰۷-۰۷	داروسازی	۱۰,۷۲۵	۱۰,۷۲۵	۲۲۲	۱۰,۷۲۵	۱۰۷	۸۷,۰۲۲	۱۳۸۷-۰۳-۲۰
لابراتوار های رازک	۲۰,۰۰۰	۱۳۸۷-۰۷-۰۷	داروسازی	۱۲,۲۲۲	۱۲,۲۲۲	۲۲۲	۱۲,۲۲۲	۱۲۲	۸۷,۰۲۲	۱۳۸۷-۰۳-۲۰
کلی صنعت	۳۰,۰۰۰	۱۳۸۷-۰۳-۲۲	داروسازی	۱۰,۷۲۵	۱۰,۷۲۵	۲۲۲	۱۰,۷۲۵	۱۰۷	۸۷,۰۲۲	۱۳۸۷-۰۳-۲۰

