

مدیرعامل جدید راه‌آهن انتخاب شد

هیأت وزیران عبدالملی استاندارهرمزگان را به عنوان مدیر عامل راه آهن جمهوری اسلامی انتخاب کرد.

به گزارش پایگاه اطلاع رسانی ریاست جمهوری، هیأت وزیران در جلسه دیروز به ریاست محمود احمدی نژاد، صاحب محمدی استاندار هرمزگان را به عنوان رئیس هیأت مدیره و مدیر عامل راه آهن جمهوری اسلامی انتخاب کرد.

رئیس جمهوری همچنین از زحمات و تلاش های زیاری-مدیر عامل سابق راه آهن-تشکر کرد و اظهار داشت: عبدالعلی صاحب محمدی می تواند ادامه دهنده فعالیت های زیاری برای توسعه حمل و نقل ریلی و خدمت به مردم باشد.

کوتاه از دیگر کشورها

پرواز سوپرجامبوهای امارات در مسیر دویی-اینچان

دولت کره با درخواست خطوط هوایی امارات مبنی بر برقراری یک پرواز میان دویی-اینچان موافقت کرده است.

به گزارش مرکز هوانوردی آسیا - اقیانوسیه، وزیر زمین، حمل و نقل و امور دیانوردی کره جنوبی با اعلام این خبر افزود: این پرواز از اول دسامبر و با استفاده از سوپرجامبوهای معروف شرکت هواپیمایی امارات انجام خواهد شد.

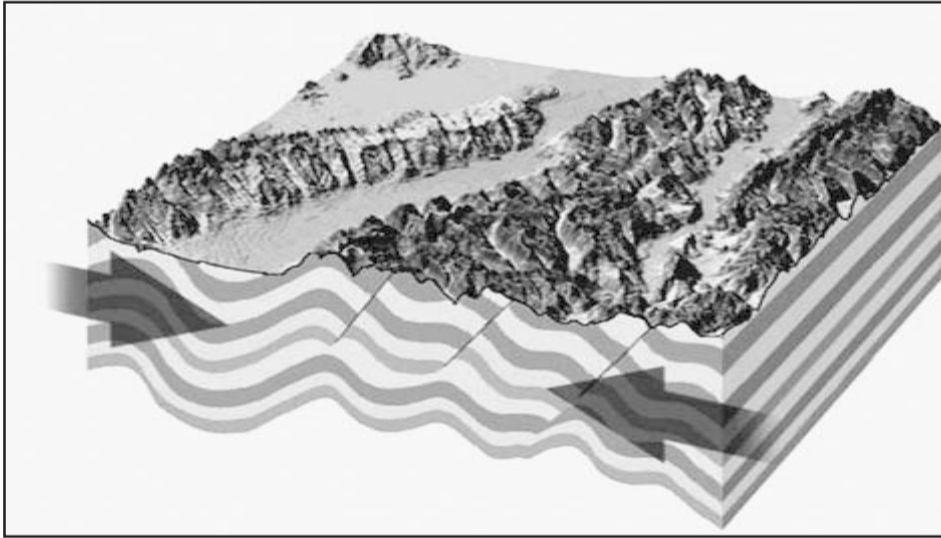
بر اساس این گزارش ایرباس ۳۸۰ یا سوپرجامبو، هواپیمایی دو طبقه است که گنجایش بیش از ۵۰۰ نفر مسافر را دارد. هم اکنون بزرگ ترین هواپیمایی که در فرودگاه های کره جنوبی نشست و برخاست می کند، بوئینگ ۴۰۰-۷۴۷ یا جامبو جت است که می تواند در حدود ۳۰۰ نفر را جابه جا نماید.

طول سوپرجامبوی ایرباس ۷۲ متر و ۷۰ سانتی متر است که دو متر بیشتر از جامبو جت ۷۰۰-۷۴۷می باشد، اما عرض آن با در نظر گرفتن دو بال هواپیما، ۸۰ متر است که ۱۵ متر بیشتر از مدل پهن پیکر بوئینگ است همچنین، وزن سوپرجامبو ۵۱۷ متر است که ۱۳۳ تن بیشتر از بوئینگ ۷۴۷ است.

طراحی داخلی هر ایرباس ۳۸۰ متفاوت از دکوراسیون داخلی یک سوپرجامبوی دیگر است، چرا که طراحی داخلی هواپیما با توجه به سلیقه و سفارش شرکت های هواپیمایی صورت می گیرد و به عنوان مثال، در هواپیماهای سفارش برخی شرکت ها، کافی شاپ، تالار سرگرمی، و حتی فروشگاه آزاد نیز وجود دارد.

هر ایرباس ۳۸۰ بنا به نظر شرکت هواپیمایی طراحی می شود و در برخی از این مدل هواپیما کافی شاپ، فروشگاه های آزاد و تالار سرگرمی تعبیه شده است.

گفتنی است؛ خطوط هوایی کره نیز در نظر دارد از ابتدای سال ۲۰۱۰ تا ۲۰۱۴ میلادی ۱۰ فروند ایرباس ۳۸۰ را در مسیرهای پر تقاضا به کار گیرد که تاکنون اولویت برقراری این پروازها به مسیرهای لس آنجلس، نیویورک، و پاریس داده شده است.



گسل های فعال در ایران به عنوان کانون های

جدی خطر زمین لرزه محسوب می شوند و باید هرگونه ساخت وساز در کنار آنها ممنوع اعلام شود.

یاسوکو کوتاا - پروفسور دانشگاه کوبه ژاپن - در گفت وگو با ایرنا اظهار داشت : امروز جمعیت میلیونی شهر تهران به عنوان یک شاخص مهم برای ایمن سازی ساخت وسازها مطرح است و مسئولان ایرانی باید در جهت مقاوم سازی بناها

یک پروفسور ژاپنی هشدار داد:

گسل های فعال ایران، کانون جدی خطر زمین لرزه

برنامه ریزی جدی به عمل آورند.

وی با اشاره به اینکه همکاری مهندسان ژاپنی در خصوص ایمن سازی شریانهای حیاتی شهر تهران مانند آب، برق، گاز در برابر زلزله از سال ۲۰۰۱ میلادی آغاز شده است، افزود: پروژه مقاوم سازی خطوط گاز شهری تهران در برابر رویداد زلزله از جمله همکاریهای صورت گرفته توسط تیم مهندسان ژاپنی با ایران، محسوب می شود. مسئول گروه مهندسی زلزله دانشگاه

Development

Thursday,8 Oct 2009, Number 3211



کرد: نمی توان گفت تا پایان سال چه تعداد از واحدهای طرح مسکن مهر آماده می شود، اما پیمانکار پروژه طرح مسکن مهر در پروژه نورآباد، قول داد که در صورت عدم بروز مشکل ام، ۲۰۰ واحد برق، گاز و سیستم فاضلاب به واحدهای مسکونی مهر خبر داد.

دیهیمی میانگین آورده مردم در این طرح را هشت تا ۱۰ میلیون دانست و افزود: وزارت مسکن و شهرسازی شیوه‌نامه‌ای را تهیه کرده است که بنا به آن تعهد سازنده در حد رسیدن پروژه به مرحله قابل سکونت است در چنین شرایطی به‌نظر می‌رسد متقاضیان با حداکثر آورده هفت میلیون تومان می‌توانند در طرح شرکت کنند.

رئیس سازمان مسکن و شهرسازی استان فارس در پایان تصریح کرد: با توجه به روند پیشرفت طرح مسکن مهر و تهیه شیوه‌نامه مذکور توسط وزارت مسکن که به زودی به سازمان های مسکن و شهرسازی ارایه می شود و ورود انبوه‌سازان به این طرح، به‌نظر می‌رسد طرح موفق شده و در نتیجه مشکل مسکن تعداد قابل توجهی از مردم حل می‌شود.

وزیر مسکن:

عملیات اجرایی مسکن مهر هنوز روی غلتک نیفتاده است

است که انتظار می رود در صورت عدم همراهی متولیان مربوط برای ارایه تسهیلات، مسئولین استان موارد را گزارش کنند.

نیکزادافزود: سهمیه ابلاغی تا دی ماه سال جاری پایدار است و تا تاریخ مذکور یا قبل از آن استان هایی که نسبت به جذب ۸۰درصد سهمیه استانی اقدام نمایند بلافاصله نسبت به مرحله بعدی سهمیه اقدام و استان هایی که قادر به جذب سهمیه نشوند، نسبت به جابه جایی سهمیه آنها به سایر استان های کشور اقدام خواهد شد.

وی ادامه داد: در مواردی که آماده سازی زمین به صورت پروژه جداگانه انجام نمی گیرد بانک مسکن نسبت به پرداخت ۱۵ میلیون تومان تسهیلات جهت ساخت مسکن به متقاضیان طی سه قسط اقدام خواهد کرد. وی در همین رابطه افزود: تسهیلات مسکن مهر در سه مرحله پرداخت خواهد شد: پس از انجام پی ۳۰ درصد کل تسهیلات، پس از اجرای سقف آخر ۴۰ درصد کل تسهیلات و با اتمام سفت کاری ۳۰ درصد باقیمانده تسهیلات.

وزیر مسکن و شهرسازی در ادامه با بیان این که عملیات اجرایی مسکن مهر هنوز آنچنان که باید روی غلتک نیفتاده است، گفت: خوشبختانه وضعیت شهرهای زیر ۲۵ هزار نفر جمعیت در طرح مسکن مهر کاملا مشخص شده است.

وی درخصوص ضوابط واگذاری زمین به متقاضیان واجد شرایط مسکن مهر گفت: در شهرهای با جمعیت زیر ۲۵ هزار نفر جمعیت حداکثر تا ۳ طبقه، در شهرهای با جمعیت بین ۲۵ تا ۱۰۰ هزار نفر با تعداد طبقات بین ۲ی الی ۴ طبقه و در شهرهای با جمعیت ۱۰۰ هزار نفر به بالا در قالب

با دیگری متفاوت است. وی استفاده از فناوریهای نوین، بهره گیری از قطعات پیش ساخته سبک در ساخت و ساز را مورد تاکید قرار داد و گفت: اکنون یکی از مهمترین مشکلات شهر تهران به هنگام بروز زلزله، ریزش ساختمانها و دشواری عملیات نجات و امداد است و ضرورت دارد مسئولان ذیربط چاره اندیشی های لازم را به عمل آورند.

کوبه ژاپن از گسل های مشاع، شمال تهران و ری به عنوان مناطقی یاد کرد که اجرای فضاهای سبز در حریم گسل مورد تاکید است و نباید ساخت وساز در پیرامون آن صورت گیرد. پروفسور ژاپنی با اشاره به اینکه مقایسه مناطق بم با تهران در ارتباط با میزان اثر گذاری زلزله های مشابه نادرست است، تصریح کرد، شیوه ساخت وساز مسکونی در بم با تهران قابل تطبیق نیست و از سوی دیگر شمار جمعیت هریک از این مناطق

معاون سازمان هواپیمایی:

قرارداد پروازهای خارجی، منطقه ای امضا می شود

اجرا نیست. کشور ما مسافر تجاری ندارد و مسافران ترازینی و گردشگری نیز بسیار اندک هستند لذا اجرای این طرح ها بی معناست و این موضوع در کشوری می تواند اعمال شود که چندین قطب اقتصادی، صنعتی، ترازینی و گردشگری داشته باشند و در حال حاضر با واقعیت های اقتصادی ایران هماهنگ نیست.



سیستم GPS مجهز می شوند.

وی بر حضور پلیس و نقش پرنرگ پلیس در جاده ها تاکید کرد و گفت: این نقش باید با استفاده از تجهیزات و سیستم های هوشمند به سمت مدیریتی و فرماندهی پیش رود اما تنها مشکل کمبود امکانات است و به امکانات جهشی نیاز داریم.

مقاضی شناسایی شده و اگر این قانون ابلاغ شود مناقسه آن برای انتخاب پیمانکار برگزار می شود و دولت هیچ سرمایه‌گذاری انجام نمی دهد.

رئیس سازمان راهداری و حمل و نقل جاده ای یادآور شد: امسال ۶۵۰ دستگاه گشت راهداری به‌منظور ارتباط با مرکز مدیریت راه‌ها به

از جرائم رانندگی در جاده های کشور برای خدمات جاده ای (خرید دوربین های ثبت تخلفات) در کمیسیون قضایی رای گیری می شود و اگر در این کمیسیون و در صحن مجلس تصویب شود می توانیم در این زمینه از سرمایه گذاران و پیمانکاران استفاده کنیم. افندی زاده گفت: همزمان با بررسی این طرح ۲۰ پیمانکار

شود و پس از علت یابی مورد تحلیل و بررسی دقیق قرار گیرد تا بتوان بودجه و مدیریت لازم را برای رفع علت حوادث رانندگی در نظر گرفت. وی همچنین بر نقش مدیریت ترافیک تاکید کرد و گفت: باید به علم مدیریت ترافیک نزدیک شویم. معاون وزیر راه و ترابری خاطرنشان کرد: طرح اختصاص قسمتی

وسیله نقلیه با سرعت بالا و ایمنی بیشتر در جاده ها حرکت کند. لذا جاده ها را نباید از نظر ایمنی طبقه بندی کنیم و جاده ای را جاده مرگ بنامیم چراکه این اصطلاحات در دنیای امروز بی معناست. افندی زاده اظهار کرد: اگر حادثه ای رخ می دهد باید از سوی گروه کارشناسی و متخصصان مربوطه علت یابی

فقط یک نقطه حادثه ایجاد نمی کند ممکن است مکانی حادثه خیز باشد که علل آن باید مشخص شود چراکه راه هایی که ساخته می شوند پس از اینکه تکمیل شد و از استاندارد کامل برخوردار بود سازمان راهداری تحویل می گیرد. به گفته وی راه و جاده به تنهایی حادثه ایجاد نمی کنند و باید شرایطی فراهم شود که

شهریار افندی زاده- رئیس سازمان راهداری و حمل و نقل جاده ای- گفت: سال گذشته ۲۳ هزار نفر در تصادفات بدون شهری و درون شهری و روستایی کشور کشته شدند که ۱۶ هزار نفر مربوط به جاده های کشور بوده است. افندی زاده با اشاره به اینکه نباید نقطه ای را حادثه خیز تعریف کنیم، تصریح کرد:

معاون وزیر راه و ترابری با بیان کاهش سهم کشته های حمل و نقل ناوگان عمومی در جاده ها به ۱۲ درصد، تصریح کرد: راه و جاده به تنهایی حادثه ایجاد نمی کند و طبقه بندی جاده ها از نظر ایمنی و اصطلاحات نقاط حادثه خیز و جاده های مرگ بی معناست. به گزارش ایسنا،

معاون وزیر راه خبر داد؛

بررسی طرح اختصاص قسمتی از جرائم رانندگی به خدمات جاده ای